



Joulukirje 2015



Joulun lähestyessä hyvä mieli tuntuu lämpimänä, kun olemme voineet taas koko vuoden tehdä tutkimustyötä löytääksemme vastauksia tuhansiin kysymyksiin tyyppin 1 diabeteksestä. DIPP-, TEDDY- ja TrialNet-tutkimukset ovat antaneet paljon uusia vastauksia ja olemme oppineet yhä paremmin ymmärtämään taudin monimuotoisuutta sen alusta alkaen. Perimällä on merkitystä, miten tauti kehittyy ja se heijastuu myös erilaisten vasta-aineitten ilmaantumisena. Vaikka paljon on saatu selville, isot kysymykset taudin syistä odottavat edelleen vastausta. Kaikki DIPP-, TEDDY- ja TrialNet-tutkimuksen osallistujat auttavat löytämään taudin syitä ja keinoja, miten ehkäistä taudin alkua ja miten parantaa sairautta. Tämä rohkaisee jatkamaan työtä hellittämättä. Erinomaisen työporukan ansiosta olemme voineet jatkaa vahvasti eteenpäin. On ollut todella hienoa päästä tekemään töitä teidän kaikkien kanssa! Toivomme, että uusi vuosi tuo jälleen uusia tärkeitä löytöjä, jotka auttavat kaikkia maailman lapsia ja meitä vanhempiakin.

Jorma Toppari
tutkimuksen johtaja

Tutkijoiden terveiset

Tyyppin 1 diabetekseen tarvitaan perinnöllinen alttius, mutta kuitenkin vain pieni osa sairastuu diabetekseen.

Se, miten diabetes puhkeaa, on vielä monilta osin tuntematon. Viime vuosina olemme pystyneet DIPP:n tutkimusaineistolla havaitsemaan uusia asioita taudin kehittymisessä. Tiedetään, että useamman vasta-aineen ilmaantuminen kohottaa riskiä sairastua. Tilastollisissa menetelmissä on havaittu, että mikäli useita vasta-aineita ilmaantuu ennen kolmea ikävuotta, on suurempi riski sairastua diabetekseen (<http://www.ncbi.nlm.nih.gov/pubmed/23780460>).

"Joulu on satu lapsien,
vaan kaikki saamme kokea sen.
Laulut mukavasti raikaa,
sisältäen lämpöä, taikaa."

Tutkimuksissa olemme analysoineet, missä iässä todennäköisimmin eri autovasta-aineet ilmaantuvat, miten ne liittyvät riskigeeneihin ja taudin kehittymiseen (<http://www.ncbi.nlm.nih.gov/pubmed/23835325>). Olemme havainneet, että veren pitkäaikaista verensokeritasoa kuvaavan sokerihemoglobiinin, HbA1c:n, tason muutoksia, voidaan käyttää aiempaa paremmin diabeteksen puhkeamisen ennustamiseen (<http://www.ncbi.nlm.nih.gov/pubmed/25524912>). On vielä epäselvää, mitkä kaikki ympäristötekijät vaikuttavat diabeteksen kehittymiseen. Edelleen on tärkeää taudin syntymekanismin ymmärtämisen ja hoidon kannalta kerätä näytteitä ja tietoja perheiltä, jotta pääsemme tavoitteisiimme tulevaisuudessa!

TEDDY-tutkimusuutisia

Ruokapäiväkirjojen täyttö on sujunut hienosti ja vaikka se on todella työlästä puuhaa, olette täyttäneet niitä upeasti. Nyt myös kouluikäisille lapsille on tehty omat ruokapäiväkirjaset, joita he voivat täyttää vanhempien apuna ja näin edelleen auttaa tutkijoita. Kirjanen on helppo ottaa mukaan vaikkapa kaverin luokse ja kirjata siihen syödyt välipalat ja ateriat.



TEDDY-tutkimuksessa noin 10-vuotiaille lapsille annetaan vastaanotolla omat kyselylomakkeet. Olemme kiinnostuneita siitä, mitä sen ikäiset lapset ajattelevat TEDDY-tutkimuksesta ja diabetesriskistä. Tässä lomakkeessa ei ole oikeita, eikä vääriä vastauksia 😊. Lapsi täyttää kyselyn vastaanotolla itsenäisesti. Edellisellä käynnillä hän on saanut tai hänelle on postitettu "Ville ja Emma vierailevat TEDDY-Tutkijoiden luona"-kirjan. Se on jatko-osa "Pikku Tutkijat"-kirjalle. Tässä uudessa kirjassa lähdetään huimiin seikkailuihin tieteen maailmaan. Toiveena on, että lapsi on lukenut kirjan ennen lomakkeen täyttöä.

10 ikävuodesta eteenpäin lapsille esitetään tutkimuskäynnillä samankaltaiset elämäkokemuskaavakkeet kuin vanhemmillekin. Näin lapset saavat entistä enemmän kertoa tärkeistä asioista TEDDY-tutkijoille.

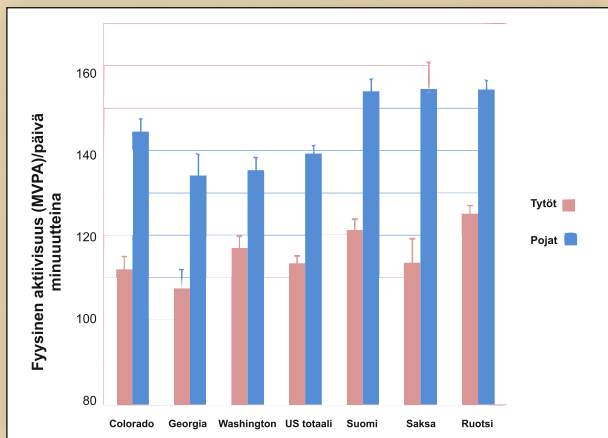
Tulossa TEDDY-tutkimukseen

Lapsilta aloitetaan 8- ja 14-vuotiskäynneillä tutkia verinäytteistä myös kilpirauhasvasta-aineet, koska kilpirauhasen vajaatoiminta on tavallisin autoimmuunitauti ja se ilmenee usein jo kouluiässä. Sen ja tyypin 1 diabeteksen riskit ovat osittain päällekkäisiä. Mahdollista vajaatoimintaa on helppo hoitaa ja näin välttää sen haitat kasvuun ja kehitykseen.

Myöhemmin TEDDY-tutkimuslapsille aloitetaan myös kehonkoostumusmittaukset, jotka tullaan tekemään lapsille sopivalla ja helpolla mittaamenetelmällä.

5-vuotiaiden TEDDY-lasten liikuntamittari tutkimustuloksia

Useimmat TEDDY-tutkimuslapset ovat osallistuneet liikuntatutkimukseen. Tässä mielenkiintoisia tuloksia, joita olemme havainneet tähän mennessä. Meillä on vielä paljon erilaisia analyysejä tehtävänä ja aineistoa kerättävänä, jotta voisimme esimerkiksi arvioida, miten lapsen fyysinen aktiivisuus mahdollisesti vaikuttaa tyypin 1 diabeteksen kehittymiseen.



TEDDY-jatkotutkimus

TEDDY-tutkimus jatkuu TEDDY-jatkotutkimuksena, mikäli lapsesi sairastuu diabetekseen. Jatkotutkimuksessa seurataan lapsen oman insuliinierityksen säilymistä, fyysistä vointia sekä lapsen ja vanhempien elämänlaatua. Insuliinin erittymistä tutkitaan ns. ateriarasituskokeilla eli MMTT-tutkimuksella. MMTT-tutkimuksessa käytettävä juoma jäljittelee normaalia ateriaa ja se on monen mielestä hyvän makuista. Tutkimuskäynntejä on alussa 3kk välein, mutta harvenevat jo kahden käynnin jälkeen puolivuositaisiksi. TEDDY-jatkotutkimuksessa saadaan arvokasta tietoa sairauden alkuvaiheista.



TrialNet-tutkimus

Tämä vuosi on ollut Suomen TrialNet-tutkimuksessa muutoksen vuosi, joka on mahdollistanut osalle kaukana asuvista perheistä käynnit lähempänä kotipaikkakuntaa. Oraali-insuliini osatutkimukseen osallistujien sisäänotto on saatu päätökseen ja ensimmäisiä tutkimustuloksia on odotettavissa vuoden 2017 aikana. Ensi vuonna käynnistyy uusi Abatasepti -ennaltaehkäisy tutkimus, johon osa TrialNet-tutkimukseen osallistuneista voi osallistua. Otamme näihin osallistujiin yhteyttä henkilökohtaisesti.

KANELISET PIKKULEIVÄT

200 g margariinia tai voita
1.25 dl sokeria
1 kananmuna
4 dl vehnä jauhoa
1 tl leivinjauhetta
1 tl kanelia
sokeria, kanelia

Vaahdota rasva ja sokeri. Sekoita muna joukkoon. Lisää jauhot ja kaneli. Leivo taikinasta pikkusormen paksuista nauhaa ja leikkaa 9-10 cm:n pituisiksi tangoiksi. Kieräytä tangot sokerikaneli-seokseen ja aseta pellille erimuotoisina, esim. sydäminä, palloina jne. Paista 200 asteessa 10 min. Valmiit pikkuleivät voi ripustaa silkkinauhasta kuuseen tai antaa lahjana mummolaan.



**HALUAMME KIITTÄÄ JOKAISTA LASTA JA PERHETTÄ
USKOMATTOMAN HIENOSTA YHTEISTYÖSTÄ.
TÄSTÄ ON HYVÄ JATKAA.**

**TUNNELMALLISTA JOULUNAIKAA
JA KAIKKEA HYVÄÄ TULEVALLE VUODELLE 2016!**

TOIVOTTAVAT DIPP-, TEDDY- JA TRIALNET -TUTKIMUSVÄKI

